

<ul style="list-style-type: none"> ▪ Ruim 45% heeft als thuistaal Nederlands ▪ 6 % heeft zowel Fries als Nederlands als thuistaal. ▪ Ruim 50% van de leerlingen heeft Fries als thuistaal. ▪ Voor de kinderen die onze school op 4-jarige leeftijd binnenkomen en een peuterspeelzaal hebben bezocht geldt dat er een voldoende basis gelegd voor de taalontwikkeling. ▪ Onze ouderpopulatie is betrokken bij het schoolgebeuren. 	<p>Op basisschool de Twa yn ien streven we er naar dat alle leerlingen uitstromen naar een passende vervolgopleiding.</p>	<ul style="list-style-type: none"> • een rustige leeromgeving; • ondersteuning op het gebied van werkhouding, motivatie, concentratie, taakgerichtheid; • ouder en kindgesprekken • een goed pedagogisch klimaat • het inzetten van coöperatieve werkvormen • samenwerken, samen spelen en samen leren • een doorgaande lijn vanaf de peuters; • planmatig werken; • het aanleren van zelfstandig werken; • het aanleren van een onderzoekende leerhouding • ondersteuning op gebied van meer- en hoogbegaafdheid: door de mogelijkheid van de plusklas • ondersteuning in de sociaal emotionele ontwikkeling: welbevinden, zelfvertrouwen • ondersteuning op het gebied van spraak-/taal- problematiek. <p>Daarnaast beschikken we over een vakleerkracht voor HVO en onderwijsassistent(en).</p> <p>Basisondersteuning waarin we ons verder willen ontwikkelen</p> <ul style="list-style-type: none"> • ondersteuning op gebied van gedragsproblematiek en bijbehorend gedrag • ondersteuning op gebied van meer- en hoogbegaafdheid: individueel <p>Zie tevens onze schoolgids en het document <i>Toelaten, schorsen en verwijderen Gearhing</i>.</p>	<ul style="list-style-type: none"> • Begeleiding Hoogbegaafdheid • Training Sociale Vaardigheden • Vak- en beeldende therapie • Spelbegeleiding • Hulp bij dyslexie en lees/spellingsproblemen • Hulp bij rekenproblemen • Weerbaarheidstrainingen, Rots en Water • Kindercoaching • Begeleiding hoog sensitieve kinderen • Beeldcoaching • Plusklas • Motorische Remedial Teaching <p>Gearhing beschikt over twee orthopedagogen die op afroep beschikbaar zijn voor ondersteuning, observatie en onderzoek. Daarnaast hebben we een gedragspecialist in dienst.</p> <p>GGD Fryslân en de gebiedsteams van de gemeente de Fryske Marren bieden ondersteuning in de opvoed- en thuissituatie.</p> <p>We kunnen meer ondersteuning en/of begeleiding aanvragen vanuit de clusters 1 en 2:</p> <ul style="list-style-type: none"> • Cluster 1: visuele beperkingen (Visio) • Cluster 2: beperkingen in communicatie (Kentalis) 	<p>Op het gebied van gedragsproblematiek zien we grenzen bij ons op school. Leerlingen moeten kunnen omgaan met prikkels in de groep en uitgestelde aandacht.</p> <p>De gelden vanuit Passend Onderwijs zijn minimaal. Er is budget voor lichte ondersteuning bij lichte gedragsproblematiek.</p> <p>Wanneer leerlingen geen vooruitgang laten zien in hun cognitieve ontwikkeling, wanneer de veiligheid van de leerling zelf of de medeleerlingen niet meer gewaarborgd is of wanneer het welbevinden van een leerling te veel onder druk staat wordt er gekeken naar een andere school voor de desbetreffende leerling.</p> <p>Voor het inzetten van externe hulpverlening (van orthopedagoog, gedragsdeskundige tot Expertisecentrum of Gebiedsteam) hebben wij toestemming van ouders nodig. Wanneer ouders weigeren mee te werken aan inzet van externe hulpverlening of onderzoek kan dit leiden tot handelingsverlegenheid op school.</p>	<p>Specifieke (fysieke) voorzieningen voor leerlingen die extra ondersteuning nodig hebben:</p> <ul style="list-style-type: none"> ▪ Invalidentoilet ▪ Bibliotheek <p>Speciale ruimten voor de begeleiding van leerlingen:</p> <ul style="list-style-type: none"> ▪ Kantoor directie/ib'er ▪ Personeelskamer ▪ Bibliotheek ▪ Speellokaal <p>Er is geen specifieke time-out plek aanwezig of een ruimte waar kinderen tot rust kunnen komen / stil kunnen werken. Er kan gebruik worden gemaakt van beschikbare ruimtes.</p> <p>Kinderen zitten over het algemeen in homogene groepen. In klaslokalen zitten meerdere groepen bij elkaar. De grootte van de groepen varieert. Er wordt gewerkt op het leerplein in het midden van de school</p>	<ul style="list-style-type: none"> • DZNN • Timpaan • OZC-Cascade • Steunpunt Noord • Politie • Leerplichtambtenaar Gemeente DFM • Schoolmaat-schappelijk werk • Voortgezet onderwijs • Speciaal onderwijs • Diverse praktijken o.a. kinder- en jeugdpsychologie, kindercoaching, RT • Visio • Kentalis <p>Deze samenwerking kan bestaan uit ondersteuning op school, voortgangsgesprekken met ouders, advies en eventueel verwijzing.</p>
Doelgroep	Uitstroombestemming	Basisondersteuning	Extra ondersteuning	Deskundigheid	Specifieke voorzieningen/gebouw	Samenwerking met ketenpartners

Uitgangspunten en tips

Wacht niet te lang

Trek bij zorgen snel aan de bel.

Blijf in gesprek

Leg steeds uit wat je wilt, doet, van plan bent. Een open houding helpt.

Relatie

Houd oog voor je relatie met de partijen waar je het mee moet regelen.

Werk samen

Oplossingen vind je niet alleen en maak je ook niet alleen. Doe dit samen met anderen.

Verwacht veel

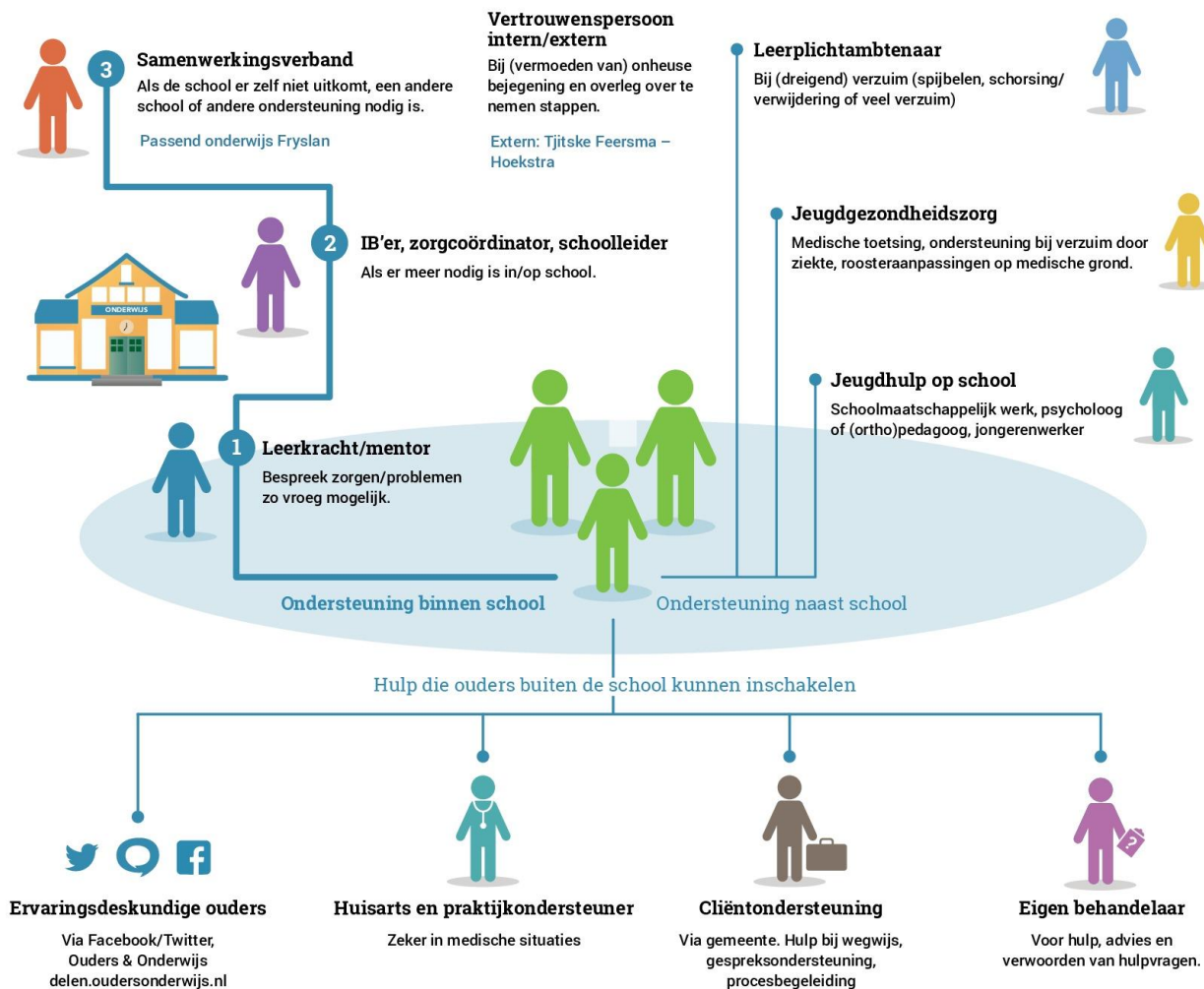
Hoge verwachtingen helpen scholen het maximale te gaan doen.

Voor vragen en opmerkingen over dit overzicht: informatie@oudersonderwijs.nl

Dit is het overzicht van:
stichting samenwerkingsbestuur
Gearhing

Het gaat met je kind niet goed op school. Wat nu?

Vind de weg op school en in alle hulpbronnen die er zijn.



Als je er met school (nog) niet uitkomt:

Vraagbaak

De vraagbaak van Ouders & Onderwijs biedt informatie en adviseert bij alle stappen:
0800-5010
vraag@oudersonderwijs.nl
www.oudersonderwijs.nl

Onderwijs(zorg)consulenten

Als ouders en school, na contact samenwerkingsverband, er samen niet uitkomen of niet weten hoe onderwijs en/of zorg op school te organiseren.
www.oudersconsulenten.nl

Ziezon

Wanneer er een chronische ziekte is en aanpassingen nodig zijn.
www.ziezon.nl

Centrum voor Consultatie en Expertise

Als er sprake is van ernstige beperking of stoornis en professionals er niet uitkomen waardoor leerling thuiszit (of dreigt te komen thuiszitten).
www.cce.nl

Geschillencommissie/rechter

Bij verschil van mening tussen ouders en school, ongelijke behandeling of het niet nakomen van afspraken.
www.geschillenpassendonderwijs.nl
www.mensenrechten.nl